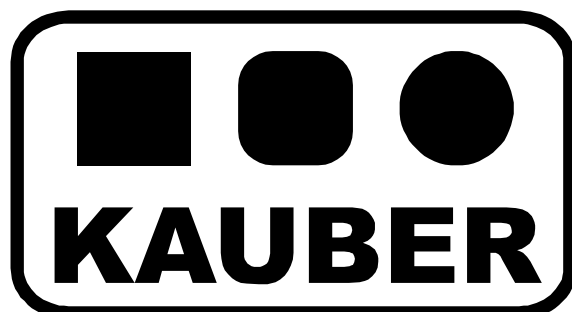


# **EKRAN PROJEKCYJNY INSTRUKCJA INSTALACJI**



## **Ekran ramowy FRAME**

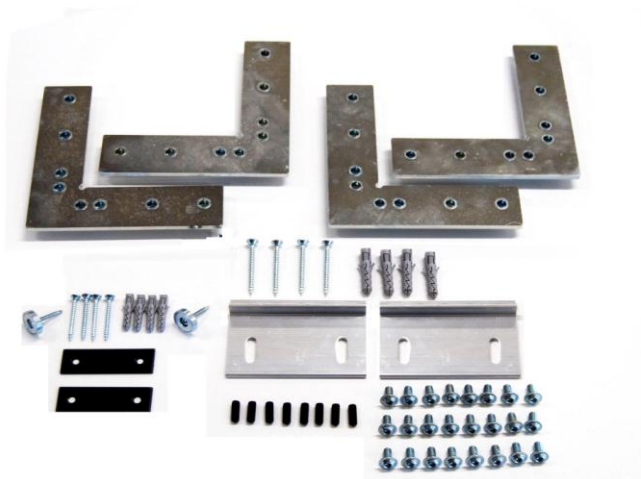


Seria FRAME to ekrany projekcyjne o idealnie napiętej powierzchni projekcyjnej, naciągniętej na stylową aluminiową konstrukcję. Seria ta dedykowana jest dla wymagających użytkowników ze specjalnym przeznaczeniem do kina domowego oraz auli wykładowych.

**WAŻNE!!!**  
**UWAGI INSTALACYJNE I EKSPLOATACYJNE**

1. Ekran należy zamontować w miejscu położonym z dala od wilgoci i silnego światła słonecznego.
2. Do czyszczenia stosować miękką nawilżoną szmatkę. Nie stosować aktywnych środków czyszczących. Po czyszczeniu ekran należy starannie wytrzeć usuwając resztki wilgoci.
3. Prawidłowo zamontowany ekran musi być bezwzględnie wypoziomowany w każdej płaszczyźnie.
4. TOLERANCJA WYMIAROWA: Powierzchnia projekcyjna:  $\pm 0,5\%$  wymiaru nominalnego; komponenty  $\pm 5\text{mm}$

Zawartość zestawu:	Ilość
Ekran ramowy – elementy ramy	4 szt.
Kątownik montażowy	4 szt.
Śruba M6x12 (śruba „A”)	24 szt.
Wkręt dociskowy M6 (śruba „B”)	8 szt.
Magnes w komplecie z wkrętem	2 szt.
Uchwyt montażowy ścienny	2 szt.
Kołki montażowe uchwytów (kołek + wkręt)	4 szt.
Błyszka do magnesów	2 szt.
Kołki montażowe blaszki (kołek + wkręt)	4 szt.
Powierzchnia projekcyjna	1 szt.



## MONTAŻ EKRANU

1. Rozłóż wszystkie elementy ramy na czystym i równym podłożu. Wsuń, gładką stroną do góry, stalowy kątownik w profil ramy ekranu, tak jak na Rys. 2 (wystające części gwintu muszą znajdować się od dołu kątownika).



Rys.1

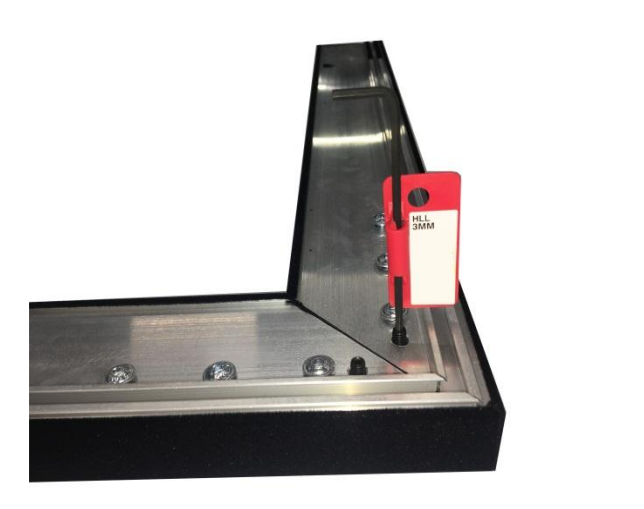


Rys.2

2. Za pomocą dołączonych śrub wstępnie przymocuj kątownik do ramy ekranu (Rys. 3) i wsuń drugą ramę, aby tworzyły kąt prosty (Rys. 4).

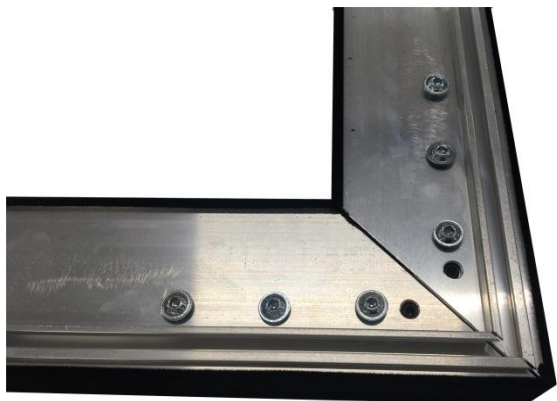


Rys.3



Rys. 4

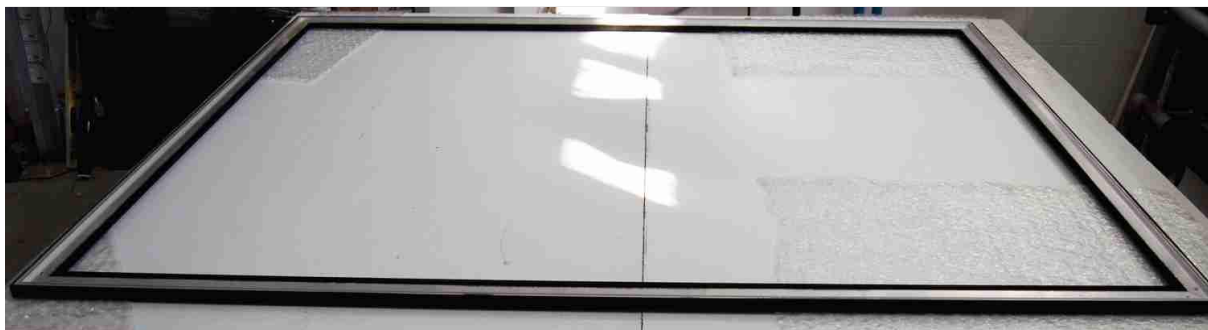
3. Dopasuj profile ekranu tak, aby uzyskać kąt prosty i dokręć śruby „A” (Rys. 5). Jeżeli profile ramy nie tworzą jednej płaszczyzny to za pomocą śrub „B” (Rys 4) skalibruj profil dokręcając jedną ze śrub, aby uzyskać maksymalnie równą płaszczyznę, jak na Rys 6.



Rys.5

Rys.6

4. Po złożeniu ramy (Rys. 7) rozłóż powierzchnię projekcyjną, aby ślady zgrzania powierzchni były widoczne od góry. Rozprostuj powierzchnię (Rys. 8).

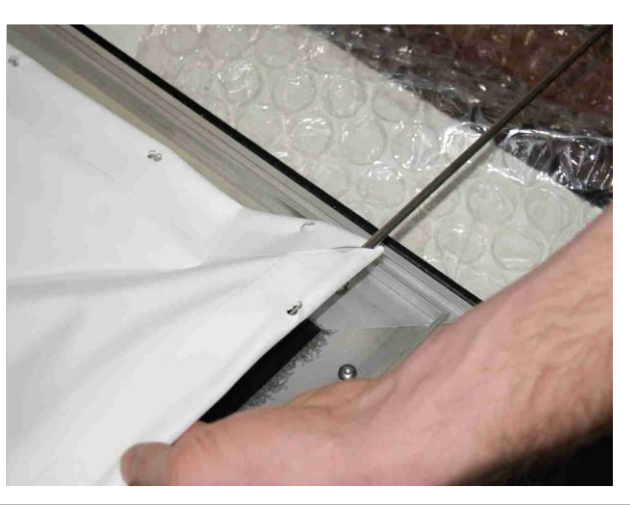


Rys. 7

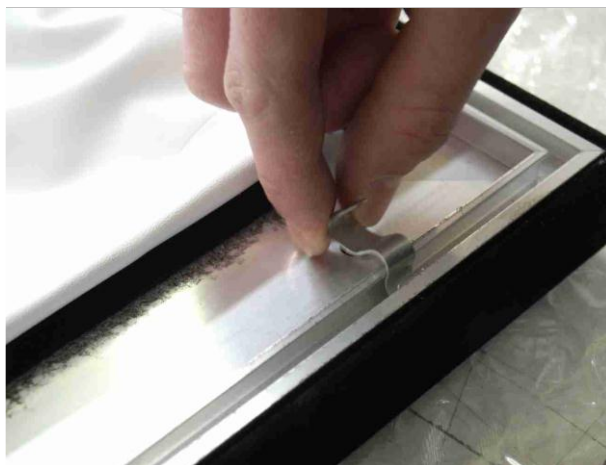


Rys. 8

5. Załączone do zestawu pręty stalowe (Rys. 9) delikatnie wsuń w zgrzane kieszenie powierzchni. Następnie za pomocą blaszek naciągnij i przymocuj powierzchnię do ramy (Rys. 10 do Rys. 15).



Rys.9



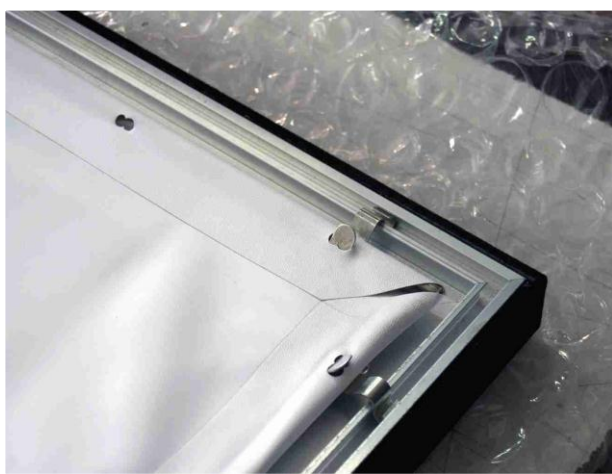
Rys.10



Rys.11



Rys.12

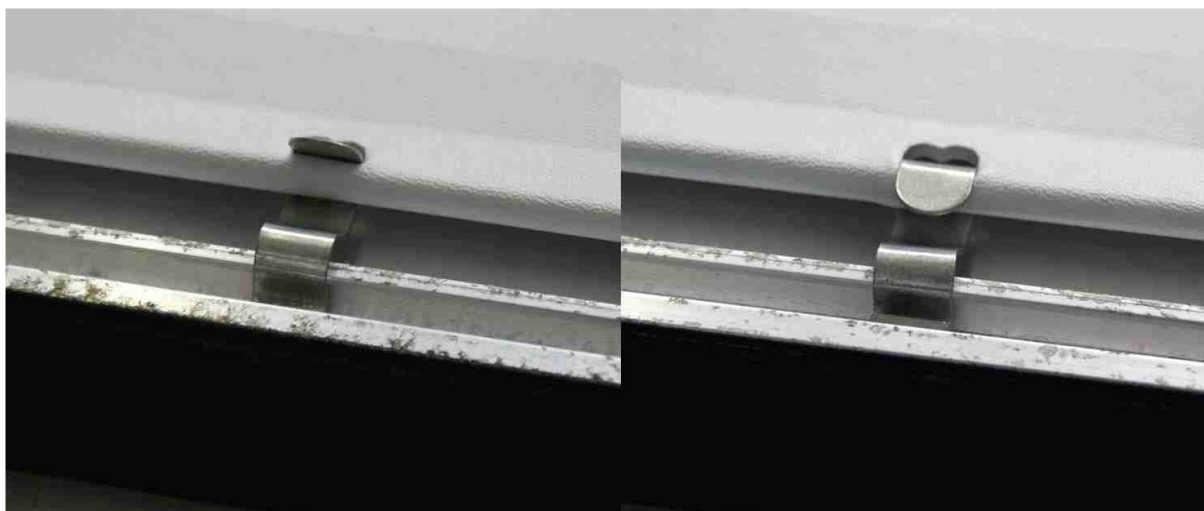


Rys.13



Rys.14





Rys.15

6. Zamocuj dołączony magnes (Rys. 16) do dolnego profilu ramy (Rys. 17), w odległości max do 20cm od krawędzi ramy.



Rys. 16



Rys.17

7. Zamocuj uchwyty montażowe (Rys. 18) do ściany, pamiętając, że powieszona rama ekranu będzie ok 3mm powyżej górnej krawędzi uchwyty (ok 66mm od dolej krawędzi uchwyty). Zamocowane uchwyty muszą znajdować się w odległości do 30cm od końców ramy ekranu. Profil ekranu po powieszeniu blokuje się na uchwycie, poglądowo Rys. 19.

Po zawieszeniu na uchwytach istnieje możliwość przesuwania ekranu w płaszczyźnie poziomej (w lewo, w prawo).



Rys.18



Rys.19

8. W zestawie znajdują się dwie blaszki do montażu ściennego, mające na celu wyeliminowanie odstawania dolnych rogów ekranu od ściany ( Rys. 20)

**Porada!** Odciągnij na dole zawieszoną ramę ekranu i przyczep blaszkę z Rys. 20 do magnesu z Rys. 17. Dosuń ekran maksymalnie do ściany. Następnie zakresł na ścianie kształt blaszki, który posłuży jako wzornik do jej przymocowania.



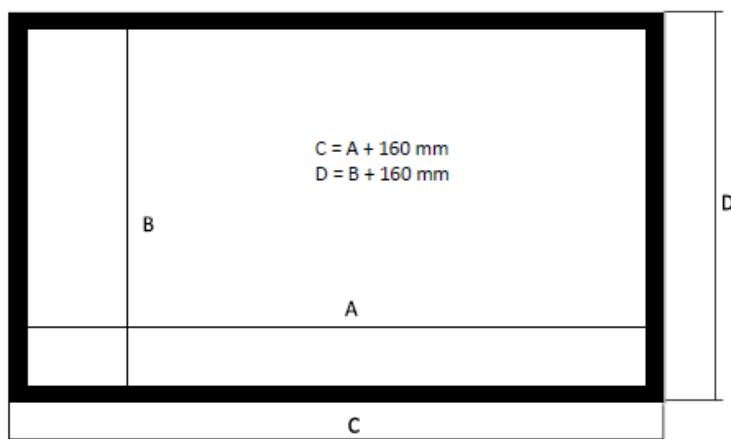
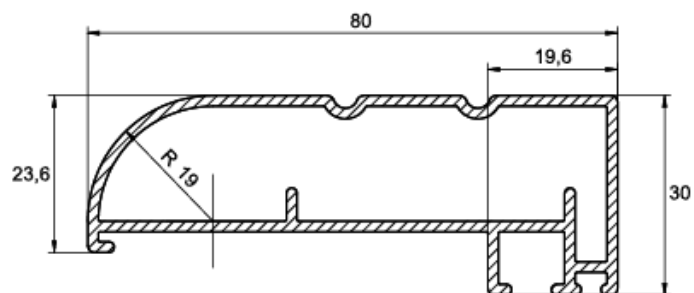
Rys.20



Rys.21

## DANE TECHNICZNE

Wymiary obudowy:



FRAME

A- szerokość powierzchni

B- wysokość powierzchni

Dziękujemy za wybór ekranu KAUBER  
Zapraszamy do zakupu innych produktów marki KAUBER

[www.kauber.eu](http://www.kauber.eu)